



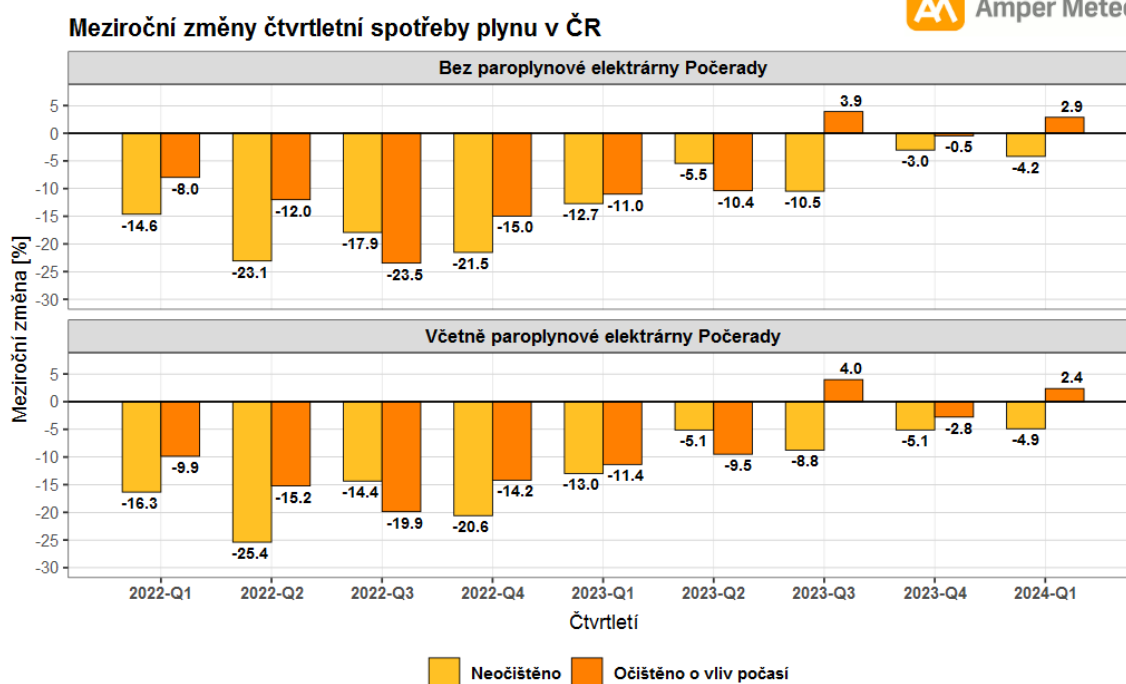
Češi přestávají hledat nová úsporná řešení ve spotřebě plynu

4. dubna 2024 – Na nižší spotřebě energií se projevilo hlavně abnormálně teplé počasí. Spotřeba plynu byla výrazně nižší, ale při přepočtu na konstantní počasí vyplývá, že Češi přestávají hledat úsporná řešení. Naopak u spotřeby elektřiny je vidět, že stálý vliv růstu nových FVE instalací úsporám pomáhá. To napomohlo i celkové vyšší výrobě z OZE, kterou ale tedy hlavně táhly nahoru vodní zdroje díky deštivé zimě.

Spotřebu energií v prvním kvartálu letošního roku nepochybně ovlivnila mírná zima a také teplý nástup jara. Jak únor, tak i březen patřily k nejteplejším za dobu měření. Oproti období 2018-2023 byly první tři měsíce roku teplejší o 2,1°C a meziročně o 1,6°C.

Plyn: Úspory již narazily na svůj strop

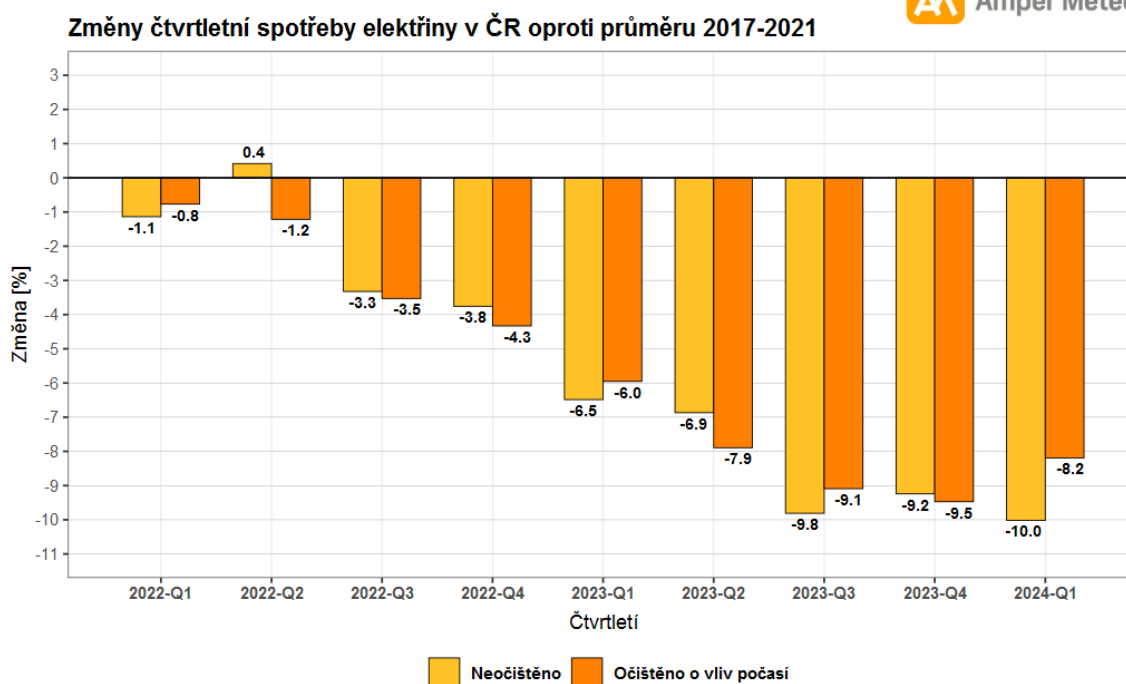
V lednu byla spotřeba plynu výrazně vyšší (+18,2 %) než v uplynulém roce, ale v dalších měsících byla naopak o 14-20 % nižší. „*To bylo dáno samozřejmě výkyvy teplot vzduchu, kdy ještě v lednu byly epizody s nižšími teplotami, ale poté jednoznačně převažovaly velmi nadprůměrně teplé situace,*“ sdělil analytik společnosti Amper Meteo Petr Skalák. „*Proto provádíme očištění dat o vliv počasí, a tedy je přepočítáváme na jednotnou teplotu a oblačnost. Také hraje významnou roli spotřeba plynu v elektrárně Počerady,*“ doplnil vývojový pracovník Kamil Rajdl ze stejné společnosti. Celkově za Q1/2024 byla spotřeba plynu nižší o 4,9 %, ale po očištění o již zmíněné vlivy byla naopak vyšší o 2,9 %. Tedy oproti minulému roku se s plynem méně šetřilo. Oproti dlouhodobým hodnotám (2017-2021) jsou ale úspory stále hodně vysoké a to na 16 %. Spotřeba paroplynové elektrárny Počerady postupně klesá a v od začátku roku se podílí na celkové spotřebě plynu jen z 2,5 %.



Elektrina: Spotřeba elektřiny klesala i během počátku roku

Pokles spotřeby elektřiny nadále pokračuje. Viditelné je to hlavně v dlouhodobých změnách. Oproti období 2017-2021 byla nižší o 10 % a po očištění o vliv počasí to bylo 8,2 %. „Meziroční pokles spotřeby elektřiny je sice menší, ale je to dáno nárůstem množství tepelných čerpadel a oproti tomu i nárůstem střešních FVE systémů. Tyto vlivy jdou samozřejmě v celkové spotřebě proti sobě. Obecně platí, že prosinec až půlka února nejsou pro výrobu FVE efektivní, ale s nástupem března se jejich vliv výrazně zvětšuje a dokáže generovat významné úspory na straně spotřeby menších podniků i domácností. Ukazuje se tedy i přesto, že největší výroba FVE je v létě, jak zásadní úspory může generovat i právě na jaře a podzimu, což je často velmi podceňováno,“ zauvažoval člen představenstva firmy Amper Savings Martin Nádeníček.

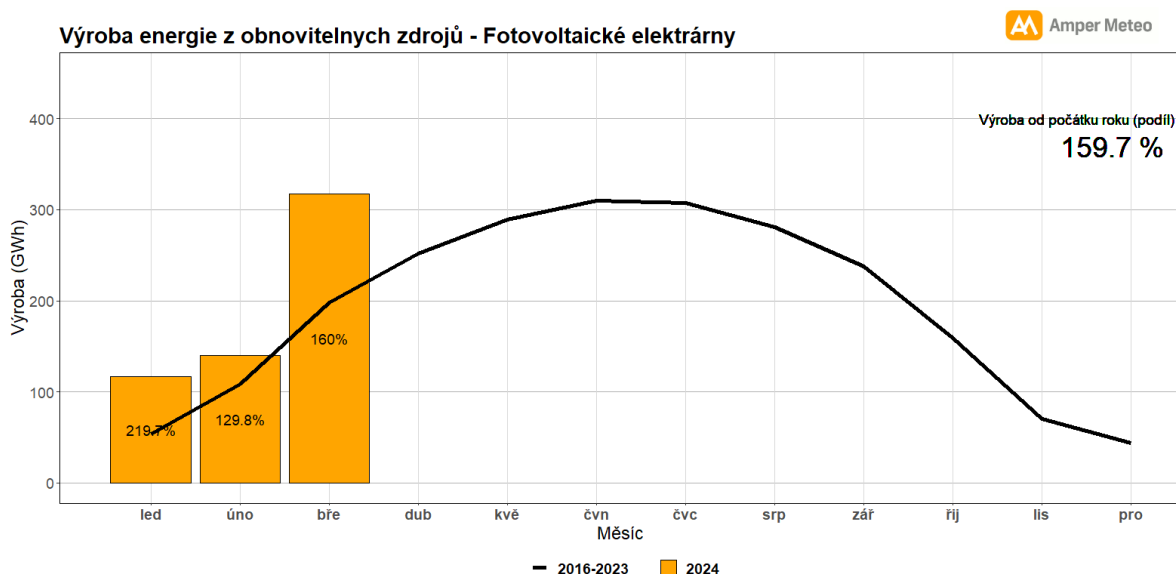
Meziročně v Q1/2024 poklesla spotřeba elektřiny o 3,8 % a úspory po očištění o vliv počasí byly oproti Q1/2023 o 2,4 % vyšší.



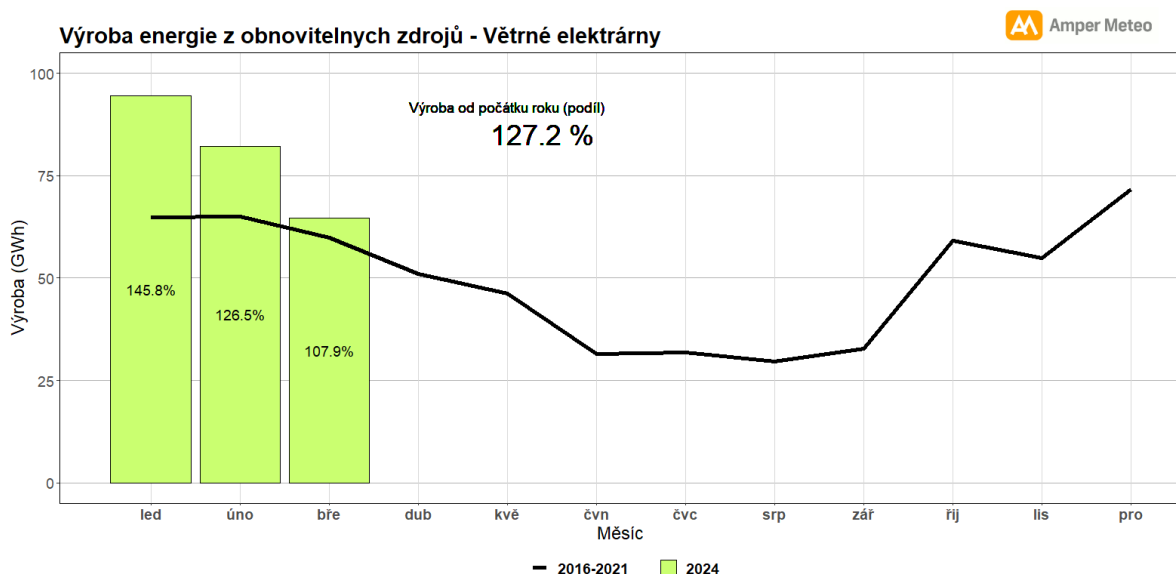
Obnovitelné zdroje: V prvním kvartálu se vyrobilo o více než polovinu více elektřiny z OZE

Od začátku roku 2024 se vyrobilo 1604,8 GWh elektrické energie z fotovoltaických, větrných a vodních elektráren. Nejvíce se vyrobilo díky vodním elektrárnám, a to 49,2 %, z 35,8 % se na výrobě OZE podílely fotovoltaické elektrárny a z 15,0 % větrné elektrárny. Oproti dlouhodobému průměru 2016-2023 se vyrobilo o 55,3 % více elektřiny z OZE.

Od začátku roku vyrobily proti dlouhodobému průměru 2016-2023 fotovoltaické elektrárny o 59,7 % více energie. Hlavní podíl na tom měl měsíc březen. Bylo to dáno především zvýšením instalovaného výkonu FVE přibližně o 60 %.



V zimě bývá obvykle větrnější počasí a díky tomu je i vyšší výroba VTE. Na druhou stranu část výroby je zmařena díky tvorbě námrazy. Té bylo zatím relativně málo, takže se letos tolik na výrobě nepodepsala. Celkově byla výroba vyšší o 27,2 %. Největší nárůst byl v lednu, kdy panovalo opravdu větrné počasí.



Začátek roku byl srážkově velmi nadprůměrný. Sněhových srážek bylo sice podprůměrné množství, ale když už sníh napadl, tak rychle odtál, a to zvyšovalo společně s deštěm průtoky v řekách. Díky tomu se podařilo i vyrobit více elektřiny z vodních elektráren (163 %). Hlavně měsíc leden byl z tohoto pohledu extrémní (259,4 %). Naopak v březnu, kdy má sníh hlavně odtávat, tak už nebylo příliš co a výroba byla průměrná. Během dubna lze předpokládat spíše tendence k nižší výrobě.

